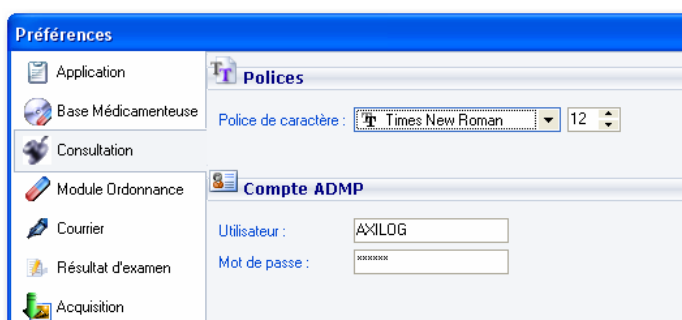


## 1. L'ADMp dans AxiSanté 5 / InfanSoft

### Paramétrage préalable

A partir du menu Paramètres du logiciel :

- ▶ Sélectionnez **Préférences**.
- ▶ Cliquez sur **Consultation** :



- ▶ Saisissez dans la zone **Compte ADMP** votre login **Utilisateur** et votre **Mot de passe**.
- ▶ Cliquez sur **Valider**.

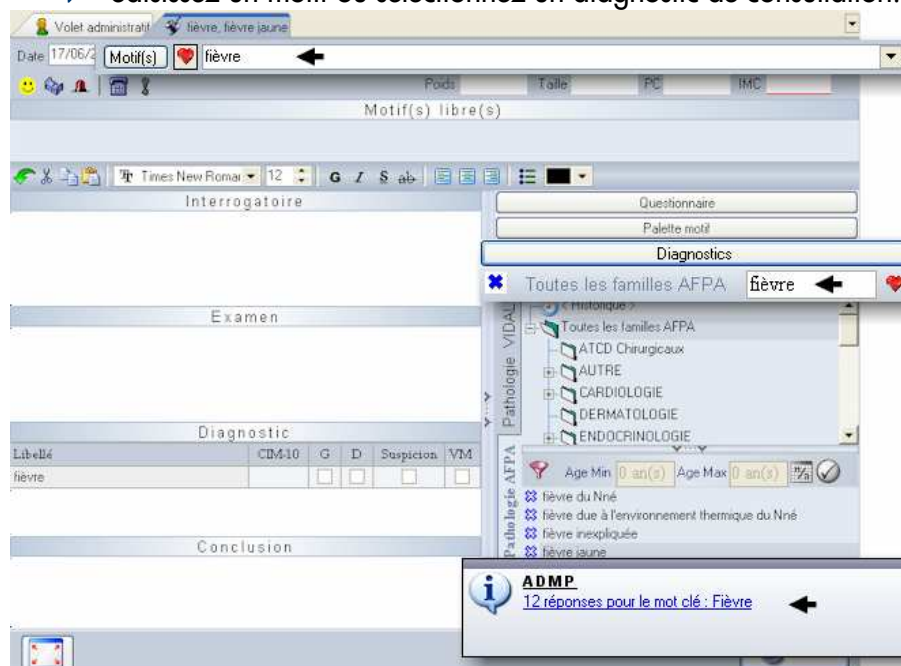
**Pour obtenir votre login Utilisateur et votre Mot de passe**, vous devez vous inscrire à l'ADMp. Retrouvez toutes les conditions générales d'abonnement sur le site [www.admp.fr](http://www.admp.fr). Depuis l'écran d'accueil du site, cliquez sur le menu **Présentation** et sélectionnez **Conditions générales d'abonnement**.

### L'ADMp dans le module Consultation

Une fois l'inscription à l'ADMp réalisée et votre logiciel paramétré, vous serez informé en temps réel par pop-up de l'existence d'une fiche pertinente en rapport au contexte de la consultation. Et ainsi accéder par un simple clic à l'information proposée.

A partir du module Consultation d'un dossier patient :

- ▶ Saisissez un motif ou sélectionnez un diagnostic de consultation.



Lorsque des fiches sont présentes dans l'ADMp pour le motif ou le diagnostic sélectionné, un pop-up s'affiche en bas à droite de votre écran.

- ▶ Cliquez sur le pop-up pour afficher les fiches proposées, associées au mot clé.

La page web avec la liste des fiches s'ouvre sur un nouvel onglet dans AxiSanté 5 / InfanSoft :

The screenshot shows the ADMp web application interface. At the top, there is a navigation bar with tabs for 'Volet administratif', 'fièvre', and 'ADMp, fièvre'. Below this is a header with the ADMp logo and navigation links: 'Accueil', 'ADMp', 'Les Bases de Connaissances', 'Ressources Complémentaires', and 'Cont Com'. The main content area is titled 'Module de recherche' and contains a search form with a dropdown menu for 'Par spécialité' (set to 'Toutes les bases de données'), a text input for 'Sur un mot/expression' (containing 'fièvre'), and a 'Dans le' dropdown (set to 'les mot'). Below the search form are sections for 'Les utilitaires', 'Base de médicaments', and 'Mon espace personnel' (with a 'Rédiger une fiche' button). The main heading is 'RECHERCHE D'UNE FICHE'. Below this, it says 'Recherche sur la base de données : toutes les bases de données' and 'Les fiches de 1 à 10 sur 15'. A search refinement input is present. The results are displayed in a table with columns 'N°', 'FICHE', and 'AUTEUR'.

N°	FICHE	AUTEUR
1	<a href="#">Allaitement maternel : poursuite ou non si enfant malade</a>	Dr. GELBERT BAUDINO Nathalie Dr. LORAS-DUCLAUX Irène
2	<a href="#">Antipyrétiques - liste globale</a>	DENIS Emilie MARECHAL Sonia
3	<a href="#">Conseils aux parents - devant la fièvre et son inconfort</a>	CAPPDE Cerde d'Ajustement des Pratiques Professionnelles Rédaction Médicale
4	<a href="#">Fièvre aiguë (après 3 mois)</a>	Dr. BOURGAIN Christelle Dr. TOURNIER Claire
5	<a href="#">Fièvre au retour des tropiques</a>	Dr. KHELFAOUI Fatima Dr. MOULIN Florence

At the bottom of the window, there are icons for printing, search, and a 'Fermer' button.

Vous pouvez naviguer librement sur le site ADMp et consulter les fiches présentes dans la base de données.

## 2. Le site ADMp

Présentation de l'écran d'accueil du site [www.admp.fr](http://www.admp.fr)

Utilisateur : AXILOG - ARNAL Isabelle  
Adhèrent jusqu'au : 1/7/2010

Accueil A propos ... Contenu médical Mode d'emploi Contact

### L'Aide à la Décision Médicale des Professionnels de la santé

**Actualités**

- Accès libre jusqu'au 30 juin 2010** (Le 21/06/2010)  
Suite au congrès des associations de pédiatrie, les codes suivants donnent accès librement à ADMp.j...
- Offre spéciale** (Le 25/03/2010)  
Pour tout abonnement jusqu'au 30 juin 2010 => 2 mois supplémentaires offerts (Formulaire d'abonne...)
- ADMp est uniquement accessible par abonnement** (Le 25/01/2010)  
L'abonnement est au prix de 108€ TTC par an. L'évolution et les mises à jour du site ADMp@ sont dép...

**Les bases de connaissances**  
Accédez aux 4 bases de données de la spécialité choisie

- fiches de pathologies
- fiches d'examen complémentaires (biologie, imagerie et acte paraclinique)
- fiches d'utilitaires
- fiches de médicaments

**Les ressources complémentaires**  
Affichez les ressources d'aide d'ADMp :

- veille sanitaire
- DGS echo
- centres anti-poison
- centres de pharmacovigilance
- autres.....

**Contacter et communiquer**  
Recherchez un professionnel de santé

- communiquer et collaborez avec les professionnels de santé
- accédez aux ordres nationaux.

**Module de recherche**

Choix de la spécialité :

- PEDIATRIE
- PEDIATRIE DE MATERNITE
- URGENCES PEDIATRIQUES

Choix de la base de données :

- Toutes les bases de données
- PEDIATRIE-PATHOLOGIES
- LES EXAMENS COMPLEMENTAIRES
- PEDIATRIE-MEDICAMENTS
- PEDIATRIE-UTILITAIRES

Dans le(s) champ(s) : tous les champs

Pour le mot ou l'expression : Fièvre

OK

Dernière modification le 04 juin 2009 Design Open Log 1993 - 2010

1. Accès rapide à la base de connaissances, aux ressources complémentaires et aux contacts.
2. Module de recherche permettant d'accéder aux fiches présentes dans la base de données.

### Rechercher une fiche

**Module de recherche**

**1** Choix de la spécialité :

- PEDIATRIE
- PEDIATRIE DE MATERNITE
- URGENCES PEDIATRIQUES

**2** Choix de la base de données :

- Toutes les bases de données
- PEDIATRIE-PATHOLOGIES
- LES EXAMENS COMPLEMENTAIRES
- PEDIATRIE-MEDICAMENTS
- PEDIATRIE-UTILITAIRES

**3** Dans le(s) champ(s) : les mots-clés associés

**4** Pour le mot ou l'expression : Fièvre

**5** OK

1. Sélectionnez la spécialité.
2. Choisissez la base de données.
3. Cliquez sur pour sélectionner le ou les champs pour lesquels la recherche est effectuée (ici **les mots-clés associés**).
4. Saisissez un mot ou une expression.
5. Cliquez sur **OK** pour lancer la recherche.

La liste des fiches associées au mot clé s'affiche sur l'écran suivant :



**RECHERCHE D'UNE FICHE**

Recherche sur la base de données : **PEDIATRIE**  
Les fiches de 1 à 18 sur 18

Afficher 25 fiches par page

Saisir un mot/ expression pour affiner les résultats :

FICHE	AUTEUR	BASE DE DONNÉES	DATE
<a href="#">Allaitement maternel : poursuite ou non si enfant malade</a>	Dr. GELBERT BAUDINO Nathalie Dr. LORAS-DUCLAUX Irène	PEDIATRIE	16/07/2009
<a href="#">Antipyrétiques - liste globale</a>	DENIS Emilie MARECHAL Sonia	PEDIATRIE-MEDICAMENTS	25/05/2009
<a href="#">Bilan/carnet de santé/livret - livret de suivi des températures</a>	Dr. BARDAINNE Michel Dr. SAUMUREAU Simone	PEDIATRIE-UTILITAIRES	05/08/2009
<a href="#">Conseils aux parents - devant la fièvre et son inconfort</a>	CAPPE Cercle d'ajustement des Pratiques Professionnelles Rédaction Médicale	PEDIATRIE-UTILITAIRES	16/07/2009
<a href="#">Fièvre aigüe (après 3 mois)</a>	Dr. BOURGAIN Christelle Dr. TOURNIER Claire	PEDIATRIE	22/07/2009
<a href="#">Fièvre au retour des tropiques</a>	Dr. KHELFAOUI Fatima Dr. MOULIN Florence	PEDIATRIE	14/11/2008
<a href="#">Fièvre chez l'enfant de 1 à 3 mois</a>	Dr. BRUEL Henri Dr. LEVESQUE Luc	PEDIATRIE	22/07/2009
<a href="#">Fièvre du nourrisson avant 1 mois</a>	En mise à jour	PEDIATRIE	25/05/2009
<a href="#">Fièvres prolongées</a>	Dr. JEZIORSKI Eric Pr. RODIERE Michel	PEDIATRIE	13/07/2009
<a href="#">Fièvres périodiques</a>	Dr. JEZIORSKI Eric Pr. RODIERE Michel	PEDIATRIE	26/05/2009
<a href="#">Maladie de Kawasaki</a>	Dr. GUYON Gaël Dr. MAESTRACCI Michel	PEDIATRIE	17/11/2009
<a href="#">Mastite</a>	Dr. FONTAINE Brigitte Dr. SCHELSTRAETE Camille	PEDIATRIE	16/07/2009
<a href="#">Sérodiagnostic de la fièvre Q (Coxiella burnetii)</a>	GEFFROY Françoise Dr. YGOUT Jean-François	EXAMENS COMPLEMENTAIRES	30/04/2009

Le tableau liste les fiches présentes dans la base, correspondantes aux critères de recherche.

- ▶ Modifiez si besoin vos critères à partir du module de recherche accessible en haut de l'écran.

**Pour afficher une fiche :**

- ▶ Cliquez sur le titre de la fiche souhaitée.

La fiche sélectionnée s'affiche à l'écran :



**Fièvre au retour des tropiques**

Auteurs : Dr. KHELFAOUI Fatima  
Dr. MOULIN Florence

Mise à jour le : 14/11/2008 - Classification CIM :

**Description**

Les causes possibles de fièvre au retour d'un voyage tropical sont diverses. L'évaluation initiale doit être centrée sur les pathologies potentiellement létales ou hautement contagieuses. Ainsi, devant toute fièvre au retour d'un voyage en zone tropicale, l'urgence diagnostique est l'accès palustre à *Plasmodium falciparum*.

Il convient par ailleurs de ne pas se focaliser uniquement sur le séjour tropical et de garder à l'esprit qu'il peut s'agir d'une infection cosmopolite mais néanmoins urgente (infection urinaire, respiratoire, méningée ...). En effet, dans plus de la moitié des cas, la fièvre au retour n'est pas liée à une pathologie d'importation.

**La prise en charge d'un cas de fièvre chez le voyageur débute par un interrogatoire détaillé à la recherche des éléments clés que sont :**

- Les pays et les régions visitées. Cette notion est déterminante et discriminante pour les diagnostics les plus fréquents
- Le type de voyage : conditions d'hébergement, hygiène alimentaire et hydrique
- La durée du voyage et la date du retour en France
- Le contexte épidémiologique local (les épidémies en cours selon les pays sont signalées sur le site de l'OMS : [www.who.int/fr](http://www.who.int/fr))
- Le type d'activité pratiquée : baignade en eau douce (bilharziose, leptospirose)...
- les contacts avec des animaux (rage, brucellose...), les piqûres d'arthropodes (tiques, puces, moustiques...)
- Les mesures de prévention observées : vaccinations, protection antivectorielle, chimioprophylaxie antipaludique (ce qui n'empêche pas d'évoquer le diagnostic de paludisme même chez un sujet alléguant avoir suivi régulièrement une prophylaxie)
- L'existence de cas similaires chez les personnes ayant participé au voyage.

**Concernant la fièvre en elle même :**

- La date du début de la fièvre par rapport à la date de retour. Cette information confrontée aux durées d'incubation (tableau 2) des différentes pathologies permet de focaliser les demandes d'examens sur les étiologies les plus pertinentes.
- Les signes cliniques associés : troubles digestifs, hépatosplénomégalie, adénopathies, signes cutanés et neurologiques

Ajouter des données personnelles

**Doc. complémentaires**

- Fréquence des différentes maladies d'importation
- Durée d'incubation des maladies d'importation

La fiche s'ouvre sur le premier onglet **Description**.

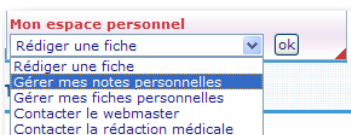
- ▶ Cliquez sur l'onglet de votre choix pour consulter le détail de la fiche.

**Ajouter des données personnelles :**

- ▶ Cliquez sur Ajouter des données personnelles.
  - ▶ Saisissez votre texte dans la zone de texte générée en bas de votre écran.
  - ▶ Cliquez sur Enregistrer pour enregistrer vos données personnelles.
- Les données sont enregistrées uniquement pour vous.

**Accéder à ses données personnelles**

Depuis la zone **Mon espace personnel** :



- ▶ Cliquez sur pour sélectionner les données à afficher (ici **Gérer mes notes personnelles**).
  - ▶ Cliquez sur **ok** pour lancer la recherche.
- La liste de vos données personnelles s'affiche à l'écran :

N°	FICHE	AUTEUR	BASE DE DONNÉES	DATE	ACTION	ÉTAT
1	Abcès cutané	AXILOG - ARNAL Isabelle	PEDIATRIE	2/4/2009	Modifier/ Supprimer	Proposer

**Pour afficher une fiche :**

- ▶ Cliquez sur le titre de la fiche souhaitée.

**Accéder aux utilitaires et aux médicaments**

Le diagramme illustre la navigation entre trois menus principaux de l'interface :

- Les utilitaires en PEDIATRIE** : Contient des sous-menus comme 'ABAQUES / SCHEMAS / DIAGRAMMES', 'ALIMENTATION / NUTRITION', 'BILANS / CARNETS de SANTE / LIVRETS', etc.
- Les médicaments en PEDIATRIE** : Contient des sous-menus comme 'BESOINS NUTRITIONNELS', 'COMPOSANTS ALIMENTAIRES', 'ALLAITEMENT MATERNEL', etc.
- Mon espace personnel** : Contient des options comme 'RECHERCHE', 'la base de do...', 'FICHE', 'rite aiguë'.

Des flèches indiquent les liens de navigation entre ces menus.

A partir d'une fiche sélectionnée :

- ▶ Passez le pointeur de votre souris sur les utilitaires ou les médicaments en PEDIATRIE pour afficher les menus contextuels.